



**PLAN  
ESTRATEGICO  
DE AÑO 2023  
ALCER LUGO**

**ENTIDAD: Asociación para la Lucha Contra las Enfermedades de Riñón (Alcer-Lugo)**

**Fecha : Enero 2023**



## **PROCESO DE ELBORACIÓN**

La planificación como proceso que nos permite analizar una situación, decidir en qué dirección queremos transformarla, plantear objetivos y acciones, empleando eficientemente los recursos y seleccionando entre varias alternativas cuál es la más adecuada. Además, en un mundo de recursos limitados, especialmente en el ámbito del sector no lucrativo, la planificación es una potente herramienta que nos permite decidir cómo optimizarlos.

El proceso de elaboración del presente plan ha contado con una metodología participativa e intercambio reflexivo de los actores clave: miembro de la Junta de la Asociación, Equipo de trabajadores, representante de personas usuarias y colaboradores que conocen la realidad de la Asociación de primera mano. El proceso se compone de diferentes fases que comprenden las acciones que se resumen en los siguientes puntos:

**Primera Fase (enero 2023):** Formación del Grupo de trabajo, conformado por las personas de la Junta designadas para ello y los trabajadores encargados de la coordinación de cada uno de los proyectos que se están llevando en la asociación.

Planificación y preparación del Plan de trabajo: Análisis interno y externo de la Asociación. Elaboración Diagnóstico de la realidad; retos y necesidades. La recogida de información y elaboración de documentación.

**Segunda fase (febrero 2023).** Presentación del Diagnóstico a las participantes en su elaboración recopilada de todas las acciones.

**Tercera fase (febrero 2023)** Presentación del borrador inicial del Plan estratégico, análisis de la información recopilada en todas las acciones de diálogo y consulta, acuerdos, propuestas.

**Cuarta fase (marzo 2023) Elaboración** definitiva de Plan de Aprobación de este en Asambleas Extraordinaria por la parte de los miembros de la Asociación.



## **DIAGNOSTICO ESTRATEGICO DE LA REALIDAD**

La Asociación “ALCER Lugo” cuenta con cuarenta años de experiencia sensibilizando y promoviendo acciones en favor de colectivo de personas con discapacidad orgánica. Al ser una Asociación creada y gestionada por persona que padecen la enfermedad o familiares cercanos a estos.

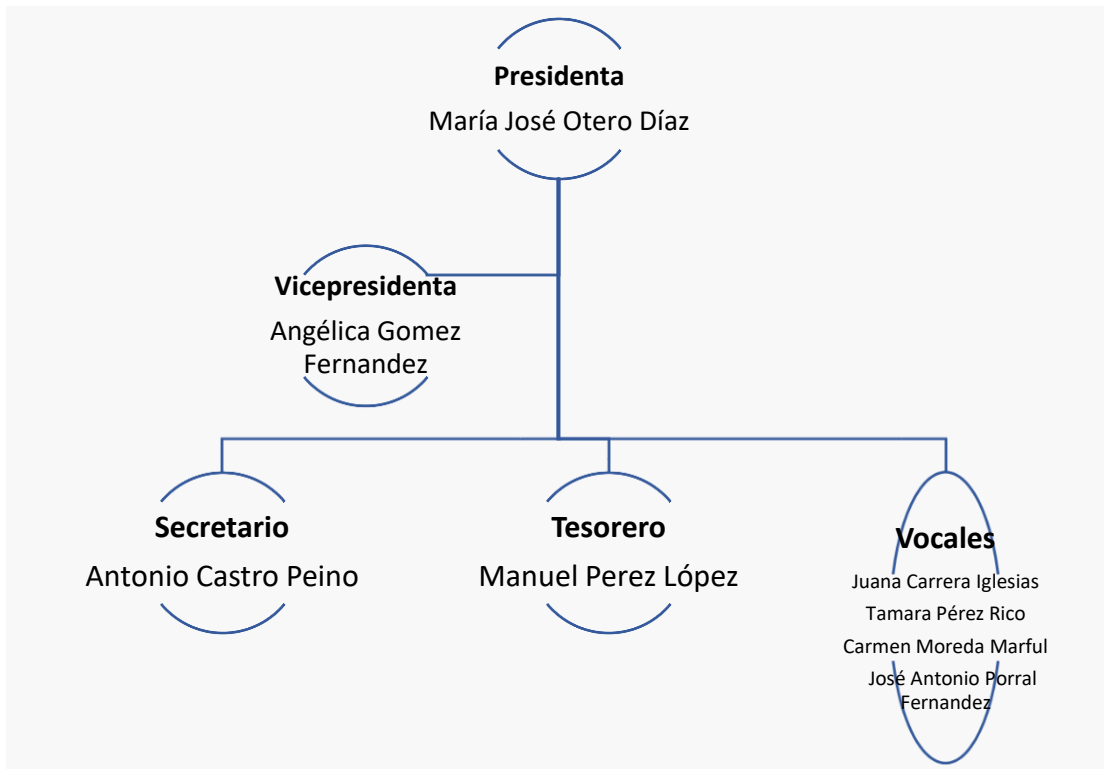
Desde aquí hemos elaborado el presente análisis de la realidad de cara establecer los puntos fuertes de la Asociación, así como sus aspectos a fortalecer. De esta manera podemos establecer una planificación eficaz que nos permita establecer prioridades y escoger las acciones adecuadas para avanzar positivamente y dotar de estabilidad la gestión del proyecto asociativo.

## **ANALISIS INTERNO**

### **COMPOSICIÓN.**

La Asociación está formada por personas con discapacidad orgánica, familiares, personas sensibilizadas y profesionales especializados ERC. En la actualidad contamos con cerca de 400 socios. El perfil de la persona con enfermedad renal ha ido cambiando en los últimos años, aumentando la supervivencia y su calidad de vida, y con ello han ido tomando mayor protagonismo la toma de decisiones con respecto a su situación individual, familiar, social y económica.

La forma de dirección queda definida por el propio modelo de gestión de entidades sin ánimo de lucro, partiendo de requisitos legales que afectan a nuestra actividad conforme a la Ley Orgánica 1/2002, de 22 de marzo, reguladora del Derecho de Asociación y atendiendo a los propios Estatutos. La estructura de gestión y representación de la Asociación está conformada por la Junta Directiva que es elegida cada cuatro años en Asamblea General Extraordinaria, los componentes actuales se recogen en el siguiente organigrama.



Las funciones de cada uno de los miembros están recogidas en los estatutos de la Asociación. Al ser una entidad pequeña mueve un capital limitado asociado al proyecto que desarrollamos, el sistema de gestión de la entidad es sencillo, basado en la responsabilidad, la confianza y transparencia. La gestión económica es desarrollada principalmente por la auxiliar administrativa de la Asociación con la supervisión estrecha de la Trabajadora social y el secretario de la Junta Directiva en colaboración con la gestoría Quintana un registro de movimientos, elaborando la documentación necesaria.

ALCER Lugo es una asociación sin ánimo de lucro con fines de carácter social, que se constituye en la ciudad de Lugo en el año 1981. Su función principal es la de ofrecer información y asesoramiento sobre la insuficiencia renal crónica (I.R.C), además de prestar servicios y organizar actividades para mejorar la calidad de vida de este colectivo, al igual que se trabaja y lucha en la promoción y sensibilización de la comunidad en las causas y efectos en torno a esta problemática. En la actualidad cuenta con cerca de 400 socios.

El servicio asociativo de la asociación se presta por medio de tres líneas diferenciadas de participación, de acuerdo con los objetivos establecidos en sus inicios.



Participación solidaria de base, promovida por el área social, para la programación, organización de actividades informativa, de autoayuda, de sensibilización social y de promoción del colectivo de personas afectadas por la discapacidad orgánica y sus afectos en las actividades básicas de la vida diaria, al igual que sus familiares o tutores. También, en la organización de campañas de mentalización social a favor de la donación órganos juntos con representantes-coordinadores comarcales.

Dirección estratégica asociativa, fomentado por los profesionales de la asociación, para el análisis de la situación de los servicios prestado, evaluar la defensa de los intereses del colectivo, valoración de proyectos y programas de apoyo necesarios, la búsqueda de fuentes de financiación, organización y programación de actividades formativas para el colectivo de pacientes renales y familiares y la misión de ALCER como entidad colaboradora con los centros hospitalarios y clínica de la provincias de Lugo ( Burela, Lugo y Monforte).

Se trabaja en colaboración con otras entidades en la visibilización de las diferentes discapacidades orgánica, física y psíquica, intentado impulsar una red entre las diferentes asociaciones de ciudad de Lugo.

## **MISIÓN**

Proporcionar a los pacientes y población una atención integral sobre las enfermedades renales, así como de otras patologías que tenga vinculación con la afectación de los riñones. La actividad asistencial estará orientada a las necesidades del ciudadano, integrando la innovación y se tratará de garantizar la universalidad, sostenibilidad, igualdad, equidad y accesibilidad en el contexto del sistema de libre elección de la asociación. Esta asistencia se debe de complementar con actividades de sensibilización, prevención, promoción de la salud y concienciación de la importancia de la salud.

## **VISIÓN**

Los servicios de ALCER Lugo tiene como meta alcanzar los objetivos de su misión y satisfacer las expectativas de los pacientes y sus familias, de modo que puedan llegar a ser un referente en la asistencia, prevención, apoyo, promoción de cuidados de las enfermedades renales. Para ello aplicarán técnicas de gestión centradas en el paciente, que propicien el trabajo en equipo, la motivación profesional, la calidad total de la mejora continuada de los procesos.



## **VALORES**

ALCER-LUGO se define como una entidad que carece expresamente de ánimo de lucro, independiente y libre, ética, segura, confiable, aconfesional, apartidista, no gubernamental y de carácter voluntario, comprometida con los enfermos renales, respecto hacia el medio ambiente, fomento de cumplimiento de los objetivos de desarrollo de la agenda 2030.

ALCER-LUGO basa su actuación en los siguientes principios y valores:

- ♣ Democracia interna.
- ♣ Solidaridad entre sus miembros.
- ♣ Transparencia en la gestión y actuación de la entidad y sus socios.
- ♣ Defensa de las necesidades sociales por encima de intereses particulares.
- ♣ Descartar protagonismos y actitudes competitivas.
- ♣ La defensa de los afectados por enfermedades renales o similares en particular y del colectivo de discapacitados en general como titulares de derechos, evitando los mensajes sentimentalistas y asistenciales.

## **ÁMBITO DE APLICACIÓN**

La asociación atiende a toda la población renal de la provincia de Lugo. Trabajando directamente con hospitales y clínicas, en donde se asesora, informa y apoya a los usuarios, en la zona de nefrología, o en los espacios habilitados para desarrollar los servicios.

## **OBJETIVOS**

- Promover la agrupación de todos los enfermos renales y sus familiares.
- Defender la dignidad y los derechos de las personas con enfermedades renales y con discapacidad, promoviendo la plena integración escolar, laboral y social de las personas con enfermedades renales o con alguna discapacidad.
- Crear las condiciones para que las personas asociadas puedan cumplir correctamente su misión.



- Promover actitudes sociales positivas y favorecer la legislación adecuada que mejore la situación de las personas con enfermedades renales y del colectivo de las personas con discapacidad.
- Participar en el impulso y coordinación del movimiento asociativo en el que está integrado ALCER Lugo y representar a los socios/as a todos los niveles de actuación.
- Reunir y difundir información general y especializada sobre los problemas de las enfermedades renales y de la discapacidad.
- Desarrollar estrategias solidarias para que se puedan alcanzar equilibrios ínter territoriales en calidad y servicios.
- Desarrollar programas y actividades, dentro de la propia discapacidad, dirigidos específicamente a la atención de la mujer, la infancia y juventud, las personas mayores y a otros colectivos en riesgo de exclusión social.
- Desarrollar programas y actividades relacionados con el fomento y la participación del Voluntariado Social.
- Promover y poner en funcionamiento todo tipo de iniciativas deportivas, culturales, educativas y de tiempo libre orientadas a las personas con enfermedad renal o con discapacidad.
- Promover y poner en funcionamiento todo tipo de programas de cooperación y desarrollo en el exterior dirigidos a las personas con enfermedades renales, con discapacidad o en riesgo de exclusión social.
- Sensibilizar a la opinión pública y las administraciones de los problemas de prevención, tratamiento y curación de las enfermedades renales y de las consecuencias socio sanitarias que conllevan.
- Mejorar la situación de las personas con enfermedades renales o con discapacidad, así como las de sus familias, favoreciendo la integración y normalización personal, familiar, social y laboral, potenciando canales de información y sistemas de ayudas para los usuarios/as, con el fin último de mejorar su calidad de vida y propiciar su plena integración.
- Apoyar y representar al colectivo de enfermos renales y sus familias para la consecución de sus derechos y la denuncia de la vulneración de estos.

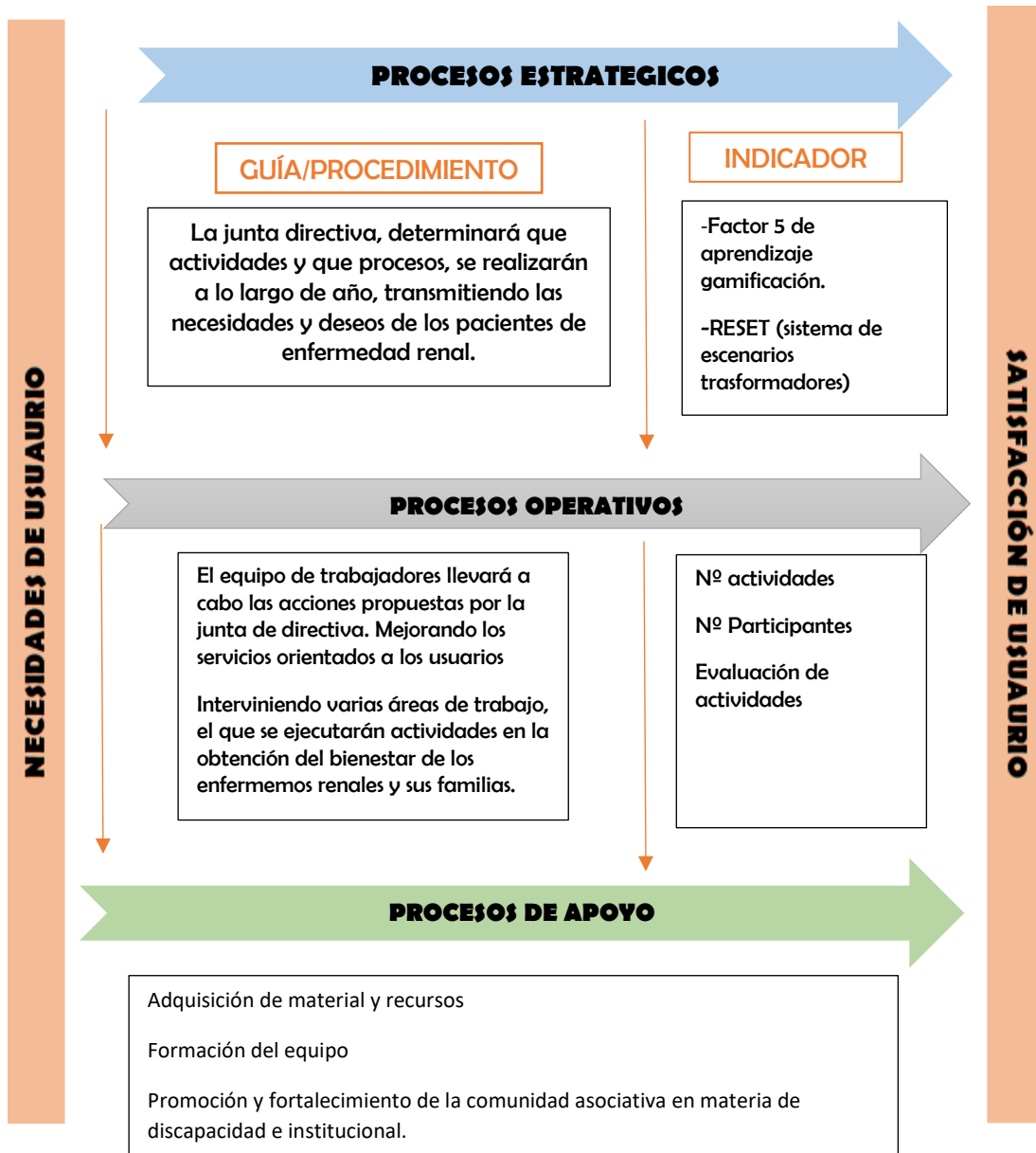


Los servicios desarrollados para cumplir con estos objetivos se describen a continuación brevemente.

<b>AL CER LUGO</b>	<b>PERSONAL TÉCNICO</b>	<b>SERVICIOS</b> <b>Programas e servicios en ejecución</b>
	<ul style="list-style-type: none"> <li>● M<sup>a</sup> Jesús Díaz-Freijo Martínez, Administrativa, (35 horas/semana), Fondos propios</li> <li>● Patricia Casal Vázquez, Psicóloga, FAG e Fundación ONCE (20 + 20 horas/semana)</li> <li>● Uxia Calvo Rodríguez, Trabajadora Social (30horas/semana), Programa cooperación Xunta</li> </ul>	<ul style="list-style-type: none"> <li>- PROGRAMA DE ATENCIÓN PSICOLÓGICO E NUTRICIONAL para pacientes con enfermedad renal y familiares.</li> <li>- PROGRAMA DE ATENCIÓN SOCIAL para pacientes con enfermedad renal y familiares.</li> <li>- Visitas semanales en unidades de hemodiálisis y diálisis peritoneal de Lugo, mensuales unidades de la Costa y Monforte.</li> <li>- Talleres de Psicología e Nutrición.</li> <li>- Proyecto Gastro sensibilizados.</li> <li>- Gimnasia para pacientes con enfermedad renal crónica.</li> <li>- Gestión del servicio de taxis para pacientes en hemodiálisis.</li> <li>- Servicio de Biblioteca para pacientes con enfermedad renal.</li> <li>- Diversiarte (Mercadillo Solidario).</li> <li>- Coordinación con personal sanitario, social e de otras entidades.</li> <li>- Actividades do Día Mundial do Ril, Día Nacional do Donante e Día do Cancro Renal.</li> <li>- Actividades de ocio y tiempo libre.</li> <li>- Actividades culturales.</li> <li>- Programa de Voluntariado</li> </ul>



**PROCESO**





## **IMPACTO SOCIAL**

Durante estos últimos años hemos atendido a una media de 500 personas (entre niños y adultos) de manera constante en los diferentes servicios, sin contar las atenciones dentro del espacio de información y orientación que ascendería a más de 700. Además, trabajamos directamente con las familias y hacemos una labor de sensibilización en el entorno comunitario. En todos los casos hemos conseguido los objetivos planteados en otras ediciones, y la valoración de los usuarios es muy positiva. Hemos incrementados el número de socios llegando a los 400 que para una asociación de ámbito provincial es un gran indicador de que los usuarios y la población valoran el trabajo realizado.

El impacto más directo sería las personas que acuden habitualmente a alguno de nuestros servicios y este impacto se refleja en varios niveles:

**Nivel físico:** con la mejora de los aspectos relacionados con su calidad de vida, es decir, autonomía en las actividades cotidianas; mejora de los síntomas y mayor ánimo en la realización de actividades. También se desarrolla la corresponsabilidad entre los pacientes para que participen en su salud y se le orienta en tema de alimentación y hábitos saludables.

**Nivel cognitivo:** este ámbito se trabaja reforzando y avanzando a nivel emocional en el desarrollo de la enfermedad, aceptación y adaptación en su nueva realidad. Ampliando la capacidad de identificación, comprensión, expresión y mejor gestión de la emoción.

**Relacional.** Se trabaja en la mejora de habilidades sociales y de comunicación, que ésta vaya siendo cada vez más asertiva, incrementando la empatía de la capacidad de resolver conflictos, mediar, consensuar y poner límites.

## **MODELO DE FINANCIACIÓN DE LA ASOCIACIÓN Y CAPITAL SOCIAL**

El modelo de financiación de la Asociación es un modelo diversificado, ya que es la manera de asegurar que el proyecto que desarrollamos siga adelante, aún si la inestabilidad de los ingresos



sería uno de los asuntos pendientes para reflexionar ya que supone un riesgo a corto plazo. Las fuentes de financiación que hemos dispuesto son las siguientes.

- Subvenciones de entidades públicas: locales, provinciales y autonómicas (IRPF, Diputación, Concello de Lugo)
- Subvenciones de entidades privadas: ya sean fundaciones (Fundación ONCE) o clínicas (Braun)
- Cuotas anuales de socios
- Donaciones particulares y colectivas.

### **ANÁLISIS ESTRATÉGICO**

En este apartado describiremos a través de la técnica de DAFO, aquellas debilidades, fortalezas, amenazas y oportunidades con las que se encuentra la organización. Esto es básico para formular una estrategia sólida y viable. El DAFO nos dice dónde estamos posicionados y nos permite hacer una definición de nuestra estrategia. Así quedaría concretado los puntos más importantes.

<b>DAFO</b>	
<b>DEBILIDADES:</b> <ul style="list-style-type: none"><li>-Falta de recursos económicos para llevar a cabo las actividades</li><li>-Falta de costumbre en implicarse en proceso participativos por parte de usuarios.</li><li>-La carencia de espacios físicos en el que desarrollar nuevas actividades.</li><li>-Imagen consolidada por parte de los socios de la entidad como mera prestadora de recursos y no como un programa solidario en su conjunto.</li><li>-Falta de implicación por parte de algunos profesionales del centro que impide la posibilidad de obtener plusvalías de sus áreas de trabajo.</li></ul>	<b>FORTALEZAS:</b> <ul style="list-style-type: none"><li>-Confianza en el equipo de trabajo que desarrollan el proyecto.</li><li>-En los órganos de responsabilidad y en el equipo de trabajo: buena comunicación, unión, capacidad de trabajo en equipo, visión afín, voluntad de consenso.</li><li>-Compromiso y responsabilidad con la misión y trabajo de la Asociación.</li><li>-Conocimiento de la realidad, sensibilidad, actitud cercana, que permite la satisfacción de usuario por los servicios.</li><li>-La imagen pública y reconocimiento desde el ámbito político de la entidad.</li><li>-La experiencia en la gestión de programas.</li></ul>



**AMENAZAS:**

- Inestabilidad en la financiación. Todavía posible en comparación con otras entidades más grandes.
- Inestabilidad e incertidumbre a nivel global.
- Rechazo de los pacientes hacia el copago de servicios.
- Carencia de certificado de calidad de la asociación.

**OPORTUNIDADES:**

- Mayor visibilidad, valoración, reconocimiento... del colectivo de discapacidad orgánica y las entidades que colaboran en nuestra labor.
- A nivel provincial alta valoración del trabajo desempeñado, al ser una entidad arraigada en el entorno, pertenecer, conocer de primera mano, posibilitando establecer relaciones cercanas y de confianza.
- Amplio trabajo en red, coordinación con otros profesionales, colectivos y entidades que luchan por la igualdad y bienestar de las personas con discapacidad.
- Oportunidad de implicar a los pacientes y su entorno en la visión de la entidad.
- La puesta en marcha de nuevos programas susceptibles de ser articulados en nuestro espacio geográfico y político.

**MISIÓN Y VISIÓN DE LA ESTRATEGÍA**

**Visión:**

La visión de la asociación ALCER Lugo es garantizar que cualquier persona afectada por una enfermedad renal en la provincia de Lugo tenga acceso a los mismos servicios, de calidad que cualquier persona en el territorio español.

**Misión**

Búsqueda y Creación de proyectos, subvenciones, copago que permitan crear y ampliar los servicios existentes de la asociación, con el objetivo de mejorar la calidad de vida de los enfermos renales de la provincia de Lugo.

## LÍNEAS DE ESTRATEGÍA

Para ello se debe de realizar una estrategia de consolidación de las vías de financiación obtenidas durante el año 2021.

Fase: De estudio de programas o proyectos candidatos a ser ejecutados en la provincia de Lugo. Este año 2022 y años consecutivos se ha de conseguir ampliar dichas líneas de financiación a través de diferentes estrategias.

- 1) La obtención de un mayor número de subvenciones tanto públicas como privadas.

**Estrategia:** Concurrir en el mayor número de convocatorias posible.

- 2) El desarrollo de un sistema de copago de ciertos servicios que permitan conseguir el remanente suficiente para la puesta en marcha de los nuevos servicios.

**Estrategia:** Aumentar el número de intervenciones, abriendo los servicios a persona ajenas a la entidad, y cobrar por los servicios prestados.

- 3) Campañas de sensibilización que permita aumentar el número de socios solidarios y donantes que permitan aumentar la independencia económica de la entidad.

- 4) Crear proyectos de formación de diferentes temáticas de interés para la comunidad.

**Estrategia:** Buscar entidades públicas que busquen formar a la población en determinadas competencias que les permita desarrollarse en el mundo laboral.

- 5) Crear nuevos proyectos de ocio y tiempo libre, al igual que actividades culturales, adaptadas a la situación sanitaria, en las que pueda participar la comunidad lucense.

## ACCIONES DE SEGUIMIENTO Y EVALUACIÓN

Desde la asociación se valora la importancia de los mecanismos de calidad del trabajo en las estrategias de evaluación simultanea o continuada en el proyecto que desarrollamos. Estas nos permitirán ir valorando los procesos de trabajo, detectando los posibles problemas, dificultades, así como reconocer los aciertos y logros, de esta manera podemos ir rectificando los puntos débiles y consolidando los fuertes.



La evaluación se realizará en varios niveles:

- Evaluación individual de las intervenciones a los usuarios: realizada por los propios trabajadores de la asociación en sus respectivas áreas. En la que debe de quedar reflejadas todas las intervenciones en un informe final, entregado a final de semestre, detallando si se han cumplidos las metas y objetivos planteados al principio de la programación.
- Evaluación de equipo: Se realizará dos evaluaciones anuales (junio, diciembre), en las que se expondrá la situación del equipo, y las posibles mejoras de las intervenciones y funciones de cada uno de los trabajadores.
- Evaluación de la junta de directiva: Se realizará una vez al año, en el cuatro trimestre, o primer trimestre del año siguiente.
- Evaluación de cierre de actividades: Al finalizar las actividades programas, se realizará una evaluación por pruebas sistematizadas tanto de los participantes como de los trabajadores que la llevaron a cabo.
- Evaluación final. En el cuatro trimestre del año, se hará una recopilación de todas las intervenciones y actividades individuales y grupales, con las que determinaremos si hemos cumplidos con los objetivos propuestos a comienzo de año.